

Cette page peut être consultée en ligne à l'adresse <https://racingstub.com/articles/2771-la-saison-en-chiffres>

## La saison en chiffres

☆☆☆☆ (0 note) 📅 08/06/2009 05:00 📍 Bilan 👁 Lu 1.084 fois 👤 Par superdou 🗨 0 comm.

**Il s'en est fallu d'un point et de 4 buts, ou bien il aurait fallu 2 points de plus, à moins que, un simple point, mais pris à Boulogne ou Montpellier, ... oui, il aurait suffit... mais on ne l'a pas eu. Que les chiffres sont cruels !**

Statistiquement, une équipe qui démarre le championnat par 5 victoires consécutives est toujours promue. Là, non. Tel est le Racing, le club qui fait mentir les statistiques.

Et pourtant, les voici, les statistiques de la saison, cette saison où, mathématiquement, on aurait pu être promu en Ligue 1, mais seulement pu...

### A quoi est-ce dû ?

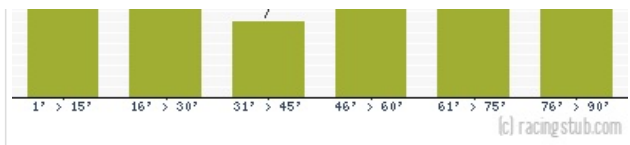
Peut-être à un secteur offensif défaillant, du moins, pourrait-on le penser en raison de l'entêtement des dirigeants du Racing et de l'entraîneur de recruter exclusivement dans ce domaine lors du mercato hivernal (Dja Djédjé, Bezzaz, [Rômulo](#) 🇧🇷).

Et pourtant, même en utilisant qu'avec parcimonie les 2 premiers cités, et pas du tout le 3ème, le Racing finit la saison avec la 2ème meilleure attaque de Ligue 2. Erreur de jugement ?

#	Equipe	Pts	J	G	N	P	p	c	diff
1	Montpellier	66	38	19	9	10	61	36	+25
2	RCS	65	38	18	11	9	57	45	+12
3	Boulogne	66	38	20	6	12	51	36	+15
4	Tours	61	38	17	10	11	50	41	+9
5	Metz	63	38	17	12	9	48	35	+13
6	Lens	68	38	20	8	10	47	35	+12
7	Angers	53	38	13	14	11	46	42	+4
8	Sedan	51	38	13	12	13	46	49	-3
9	Clermont	47	38	12	11	15	46	50	-4
10	Brest	45	38	13	6	19	45	50	-5
11	Ajaccio AC	44	38	11	11	16	44	56	-12
12	Dijon	52	38	14	10	14	43	46	-3
13	Châteauroux	44	38	11	11	16	40	46	-6
14	Reims	36	38	7	15	16	40	51	-11
15	Troyes	38	38	9	11	18	39	48	-9
16	Bastia	48	38	13	9	16	38	47	-9
17	Guingamp	46	38	10	16	12	37	35	+2
18	Amiens	43	38	9	16	13	35	40	-5
19	Vannes	51	38	14	9	15	34	45	-11
20	Nîmes	44	38	11	11	16	32	46	-14

*Le détail des buts marqués par le Racing*

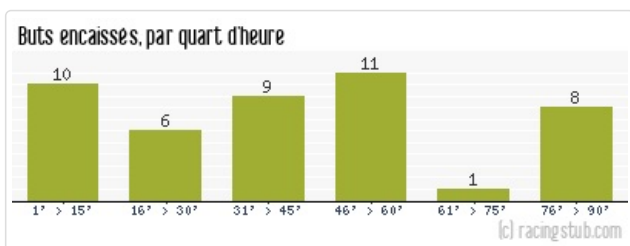




En tout cas, s'ils se sont trompés dans ce domaine, il est fort probable que c'est un cas isolé. La preuve, lors de ce même mercato hivernal, il a été décidé qu'on avait un défenseur axial en trop, et qu'avec les joueurs déjà présents, inutile de renforcer ce domaine. Grâce à cette excellente décision, le Racing a réussi l'exploit de finir... 9ème défense de Ligue 2, soit très loin de ce qui est nécessaire pour prétendre monter. Même Amiens, relégué en National, avait une meilleure défense que nous...

#	Equipe	Pts	J	G	N	P	p	c	diff
1	Lens	68	38	20	8	10	47	35	+12
2	Metz	63	38	17	12	9	48	35	+13
3	Guingamp	46	38	10	16	12	37	35	+2
4	Montpellier	66	38	19	9	10	61	36	+25
-	Boulogne	66	38	20	6	12	51	36	+15
6	Amiens	43	38	9	16	13	35	40	-5
7	Tours	61	38	17	10	11	50	41	+9
8	Angers	53	38	13	14	11	46	42	+4
9	RCS	65	38	18	11	9	57	45	+12
10	Vannes	51	38	14	9	15	34	45	-11
11	Dijon	52	38	14	10	14	43	46	-3
12	Châteauroux	44	38	11	11	16	40	46	-6
-	Nîmes	44	38	11	11	16	32	46	-14
14	Bastia	48	38	13	9	16	38	47	-9
15	Troyes	38	38	9	11	18	39	48	-9
16	Sedan	51	38	13	12	13	46	49	-3
17	Clermont	47	38	12	11	15	46	50	-4
18	Brest	45	38	13	6	19	45	50	-5
19	Reims	36	38	7	15	16	40	51	-11
20	Ajaccio AC	44	38	11	11	16	44	56	-12

### Le détail des buts encaissés par le Racing





## Et si on regardait du côté du mental de l'équipe ?

Si le Racing se mettait en position de force, en ouvrant le score, aucun problème. Aucun renversement de situation à déplorer, ni à domicile, ni même à l'extérieur. Sur les 19 matchs où le Racing a scoré en premier, seuls 4 se sont achevés avec un nul, pour donc, 15 succès.

Par contre, si c'était l'adversaire qui ouvrait le score, le Racing a galéré. Cette situation s'est reproduite à 16 reprises cette saison, pour 9 défaites, 4 nuls et à peine 3 succès du Racing.



La meilleure série du Racing aura été de jouer 9 matchs consécutifs sans défaite, alors que dans le pire des moments, le Racing aura joué 4 matchs consécutifs sans succès. On peut donc voir que d'un point de vue mental, le Racing tenait la route.

## Bilan chiffré des joueurs

Sur les vingt huit joueurs qui ont participé au championnat avec le Racing cette saison, seuls deux joueurs ont disputé la totalité des 38 matchs du championnat : [Stéphane Cassard](#) et [Guillaume Lacour](#).

Ce dernier aurait même pu prétendre avoir disputé l'intégralité de tous les matchs de la saison s'il n'avait été sorti à un quart d'heure de la fin du match à Lens. C'est donc le seul [Stéphane Cassard](#) qui peut se vanter d'avoir effectué la totalité de la saison sur le terrain.

A contrario, [Rômulo](#) aura été le joueur le moins utilisé, avec seulement 4 petites minutes de présence sur la pelouse, à l'occasion du match à Boulogne.

Voici l'équipe type en fonction du nombre de minutes passées sur le terrain par les joueurs du Racing cette saison :



Remplaçants: Gargorov, Szelesi, Bah, Zenke, Belghazouani

Et voici celle en fonction du plus grand nombre de matchs joués :



Remplaçants: Shereni, Pelé, Szelesi, Carlier, Zenke

Et enfin celle du meilleur ratio titularisation/points (avec un minimum d'un tiers des matchs de titularisations) :





Remplaçants: Szelesi, Cohade, Paisley

Au niveau des buteurs, [James Fanchone](#) termine en tête, avec 13 réalisations, devant [Kandia Traoré](#) avec 11 buts, et [Renaud Cohade](#) avec 6 goals.

Au niveau des passeurs, c'est [Emil Gargorov](#) qui termine en tête avec 7 passes décisives, devant un trio formé de [Renaud Cohade](#), [James Fanchone](#) et [Jean-Alain Fanchone](#) avec 4 passes.

Dans le moins reluisant classement des cartons jaunes, c'est un duo formé de [Pierre Ducrocq](#) et [Harlington Shereni](#) qui se sont distingués, avec 7 avertissements, devant un autre duo, formé de [Renaud Cohade](#) et [Zoltan Szelesi](#), averti à 6 reprises.

A noter également que [Yassine Bezzaz](#), [Renaud Cohade](#), [Pierre Ducrocq](#), [James Fanchone](#) et [Steven Pelé](#) ont été expulsés cette saison.

## Et on termine par le public

Au niveau de la fréquentation, le Racing aura joué devant une affluence moyenne de 14193 spectateurs, soit un taux de remplissage avoisinant les 50%. La plus grosse affluence aura été à l'occasion du derby messin, avec 23039 spectateurs, la plus faible contre Dijon avec 10014 spectateurs recensés. Attention cependant, ces chiffres sont sur-estimés, car la totalité des abonnés sont toujours comptés, qu'ils soient réellement présents ou non au stade.

Cela ne nous empêche pas de terminer à la seconde place de la division sur le nombre de spectateurs, derrière Lens.

superdou